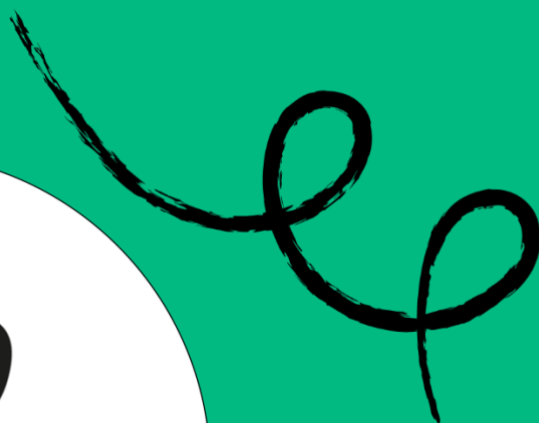


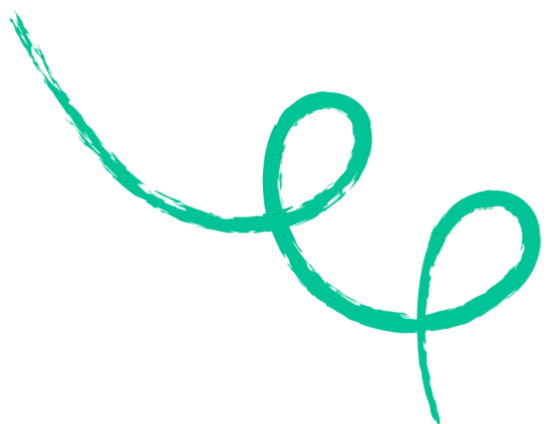
FORMATION CONTINUE

LIVRET D'ACCUEIL DU. DE LA FORMATEUR. RICE. S





1. **Mot d'accueil**
2. **Utopistes-Cité Internationale des Arts du Cirque: Présentation**
3. **Charte d'accueil des stagiaires**
4. **Engagements de nos intervenant.e.s**
5. **Modalités de travail**





I. Mot d'Accueil

Bienvenue à chacun et chacune d'entre vous !

Nous avons le plaisir de vous compter dans notre équipe pédagogique de la formation professionnelle.

Merci de faire partie de cette aventure et d'avoir envie d'accompagner des stagiaires de tout âge à l'acquisition de compétences et de savoirs auprès de vous.

Votre univers et vos compétences professionnels sont un élément déterminant dans la construction de la formation. Outre les objectifs initiaux et fixés au sein du programme pédagogique, nous vous encourageons à prendre en compte les besoins et parcours des stagiaires qui constituent votre groupe. Cela passe par l'écoute de leur parcours, de leurs demandes particulières et l'identification de leurs singularités. Votre capacité à prendre en compte leurs besoins et objectifs de formation est essentielle pour elles.eux, pour nous et pour vous.

Nous souhaitons que la formation que vous allez diriger soit un espace bienveillant d'échanges de savoirs, et d'expériences où chacun.e trouvera sa place pour s'exprimer en sécurité. Choisir de se former tout au long de la vie, c'est accepter d'évoluer avec sa matière professionnelle, remettre en question des apprentissages et parfois de faire évoluer profondément ses acquis.

Nous sommes disponibles pour accueillir toutes vos demandes et réclamations. Vous pouvez nous contacter aux adresses indiquées à la dernière page. Votre écoute des retours est essentielle à la qualité de ce que nous souhaitons proposer. Vos suggestions d'amélioration le sont aussi.

Bonne direction de formation à tou.te.s !





II. Utopistes - Cité Internationale des Arts du cirque

Avec la même passion et la même discipline, depuis plus de 10 ans, la compagnie MPTA – Festival utoPistes et l'École de Cirque de Lyon travaillent ensemble à tisser un écosystème vertueux pour les arts du cirque, afin de faire émerger sur le territoire métropolitain une véritable filière, qui relie les amateurs, les étudiants, les artistes, les professionnels, les différents publics et les habitant.e.s d'un territoire. Le projet d'activités de ce futur Pôle National Cirque rassemble 3 pôles principaux : Formation et pratiques, Création et programmation, et Publics et territoires, ce dernier pouvant intégrer la création d'un tiers-lieu pour favoriser une mixité d'usages et de publics.

Deux structures culturelles lyonnaises portent le projet UTOPISTES - Cité Internationale des Arts du Cirque :

- la compagnie les Mains, les Pieds, et la Tête Aussi (MPTA)
- l'École de Cirque de Lyon (ECL)

Historique de la structure

1999 - Création de l'École de Cirque de Lyon

2001 - Création de la compagnie MPTA 2011 - 1er édition du Festival Utopistes

2021 – Création de l'APCIAC – association portant la préfiguration du label PNC, Pôle National Cirque

2024 - Lancement du concours d'architecture pour le futur lieu

2028 – Inauguration du lieu filière Utopistes, à Vénissieux

ORGANIGRAMME



Engagements Inclusion

UTOPISTES - Cité Internationale des Arts du Cirque est engagée dans la lutte contre les Violences et le Harcèlement sexuels et sexistes. Dans le cadre de la formation, les formateur.rice.s se portent garant de la prévention de toutes actions en ce sens que ce soit de leurs parts mais aussi de la part des participant.e.s. Aucune parole ou action relevant des VHSS ne saurait être tolérée.

Les référent.e.s sont Colin DIEDERICHS (colin.dietrichs@apciac.fr), Raphaëlle RABILLON (administration@mpta.fr) et Samuel WILMOTTE (samuel.wilmotte@apciac.fr).

UTOPISTES - Cité Internationale des Arts du Cirque est aussi engagé dans l'accueil des personnes en situation de handicap. L'organisme s'inscrit dans une politique pour l'égalité des droits et des chances afin de permettre à tout stagiaire d'accéder à ses formations. Tou.te.s les stagiaires en situation de handicap temporaire ou permanent, ou qui souffrent d'un trouble de santé invalidant sont accompagn.e.s tout au long de leur formation.

UTOPISTES - Cité Internationale des Arts du Cirque s'engage ainsi, pour tout stagiaire présentant une situation de handicap, à :

- prendre en compte ses besoins ;
- étudier des aménagements spécifiques pour son accompagnement tout au long de sa formation ;
- faire le lien entre les différents services en interne et les acteurs externes ;
- l'accompagner dans ses démarches.

Pour se faire, la référente handicap est l'interlocutrice privilégiée des personnes en situation de handicap. UTOPISTES - Cité Internationale des Arts du Cirque se donne ainsi pour mission de déployer les moyens humains, matériels et techniques dont elle dispose pour favoriser l'accueil et l'accompagnement des stagiaires en situation de handicap. Dans ce cadre, nous vous invitons à contacter Lilia JATLAOUI à l'adresse suivante lilia.jatlaoui@apciac.fr, afin de préparer au mieux et au plus juste votre accueil.

Engagements Qualité



La politique Qualité de UTOPISTES - Cité Internationale des Arts du Cirque est structurée autour de trois incontournables :

- La satisfaction de nos stagiaires ;
- L'amélioration continue de nos propositions ;
- Le professionnalisme de nos équipes.

Organisme de formation déclaré, nous nous engageons à respecter les différents critères du référentiel national qualité dans la catégorie Actions de formation.

Nos engagements en tant qu'organisme de formation sont les suivants :

- Accompagner nos stagiaires dans le développement des compétences dans le domaine du cirque (artistiquement, pédagogiquement etc.) ;
- Analyser et définir les besoins de formation pour proposer et adapter les prestations aux bénéficiaires des formations et les évaluer en fin de formation ;
- Informer, accueillir, accompagner et suivre les stagiaires dans les meilleures conditions puis vérifier l'atteinte des objectifs de la formation, via des évaluations et autoévaluations ;
- Mettre en œuvre tous les moyens humains, pédagogiques et techniques adaptés aux formations dispensées dans un environnement adapté à la pratique circassienne ;
- Mettre en relation des stagiaires et des formateur.rice.s sélectionné.e.s pour leurs expertises et leurs qualités pédagogiques, régulièrement évalués sur les domaines techniques, pédagogiques et d'animation de groupes d'adultes ;
- Réaliser des questionnaires de satisfaction et les analyser pour chaque action de formation afin de mettre en place des actions d'amélioration et d'éventuelles mesures correctives ;
- Réaliser une veille réglementaire, artistique et pédagogique dans notre champ de compétences et actualiser ainsi le contenu de nos prestations ;
- Accueillir dans de bonnes conditions, en adaptant les moyens de la formation, les personnes en situation de handicap.

III. Engagements des intervenant.e.s



Outre l'engagement à participer à la validation de notre charte Qualité, nos intervenant.e.s pédagogiques s'engagent autour de différentes valeurs pour garantir aux stagiaires le meilleur espace d'apprentissage possible.

Cadre bienveillant

Les formateur.rice.s s'engagent à créer un cadre d'échange propice à l'apprentissage et à permettre une prise de parole libre, respectueuse des avis et opinions d'autrui, garantissant ainsi un échange respectueux.

Ecoute

Partant du principe que toutes les questions et interrogations sont les bienvenues, nos formateur.rice.s font preuve d'attention pour chaque stagiaire et répondra à toutes les questions posées. L'espace de la formation professionnelle est un espace ouvert à l'échange constructif. Les formateur.rices ouvrent l'espace pour la parole de chacun.e.

Respect

Les formateur.rice.s ainsi que l'organisme de formation s'engagent à respecter le planning (horaires, nombre d'heures, etc.) proposé ainsi que les objectifs et les modalités pédagogiques annoncés dans le programme pédagogique fourni.

Ils.elles sont susceptibles d'adapter le contenu pédagogique au niveau du groupe, à l'avancer dans l'acquisition des compétences et à la dynamique du groupe.

Sécurité

Les formateur.rice.s sont garant.e.s de la sécurité physique des stagiaires. Ils.elles s'engagent à intervenir lorsque la sécurité des stagiaires est mis en jeu. Engagé.e.s dans la lutte contre les discriminations, les violences sexuelles et sexistes, et le harcèlement sous toutes ses formes, les formateur.rice.s garantissent la sécurité des stagiaires et se réservent le droit d'interrompre la formation si celle-ci se révèle compromise.

L'équipe administrative sera d'emblée avertie de tout acte de cette nature et prendra les décisions nécessaires au bon déroulé de la suite de la formation.

L'équipe administrative et pédagogique d'UTOPISTES – Cité internationale des Arts du Cirque, se met à la disposition des stagiaires pour toute demande, remarque ou tout besoin de partage d'expériences pendant mais aussi *a posteriori* de la formation suivie.





IV. Charte des stagiaires

Bienveillance

La bienveillance est au cœur de notre identité et l'établissement d'un cadre bienveillant est essentiel au bon déroulé de la formation. Nous invitons chacun.e à faire preuve d'écoute, de courtoisie et de bienveillance afin de permettre la libre parole dans le respect des opinions de chacun.e.

Ponctualité

En cas d'absence (maladie, accident...), vous devez nous prévenir dans la matinée et apporter ou envoyer un justificatif dans les 48 heures. Passé ce délai, aucun justificatif ne sera pris en compte. Dans le cas où votre formation est financée par votre employeur, nous l'informerons de cette absence dans les meilleurs délais.

Les stagiaires sont tenu.e.s de respecter les horaires indiqués dans les plannings. Être en formation est assimilé à l'exécution normale du contrat de travail : les stagiaires doivent respecter les horaires de la formation et être présents tout au long de celle-ci.

Assiduité

La gestionnaire en charge du suivi de votre dossier élabore les attestations de présence après avoir contrôlé les feuilles d'émargement. Elle les communique ensuite aux organismes financeurs (Pôle Emploi, Conseil Régional, Employeurs, Transitions pro, OPCO...).

Nous vous remettons des relevés de présence à remplir afin de pouvoir attester de votre assiduité aux cours.

- **émargement individuel** : vous signez chaque jour un document qui vous est dédié.
- **émargement collectif** : vous signez la feuille dédiée au groupe chaque jour.

Disponibilité

Dans le cadre de la formation, les stagiaires s'engagent à se rendre disponibles (téléphone éteint et non consulté en formation) et à prendre une part active dans la formation. La formation est un temps qui vous est octroyé par vous-mêmes ou par votre employeur. Il s'agit d'un temps dédié à l'apprentissage, à l'échange et au partage.

Nous vous invitons à en profiter pleinement.





V. Locaux et matériel mis à disposition

UTOPISTES - Cité internationale des Arts du Cirque réalise ses stages professionnels au sein des locaux de ses partenaires. Ceux-ci sont choisis pour leur caractère adapté à la pratique du cirque.

Dans le cadre d'un partenariat avec Les Subs, le stage aura lieu dans ses locaux.

Les Locaux des Subs se situe au 8 quai Saint-Vincent, 69001 Lyon

Horaires d'accès au Site

Tous les jours à partir de 10h

Horaire de la billetterie et du bar

Du mercredi au vendredi : de 13h10 à 18h

Autres jours si représentation : 2h avant le spectacle

Venir aux Subs

A pied ; depuis Les Terreaux (15 minutes), rejoindre le quai Saint-Vincent et remonter la Saône

A Vélo'v : Subsistances, conservatoire Lyon 9^e, Conservatoire bis Lyon 4^e

En 2 roues : parking à l'intérieure des Subs (piste cyclable aménagée le long des quais de Saône)

En bus : C14, 19,31, 40 – Arrêt : Les Subs ou passerelle Homme de la Roche

En voiture : parking Lyon Parc Auto Terreaux

Accessibilité des locaux

Des places de stationnement réservées aux personnes en situation de handicap sont disponibles dans l'enceinte des SUBS. Pour y avoir accès, merci de contacter la billetterie une semaine avant votre venue

L'ensemble de nos salles de spectacles, la billetterie et la terrasse sont accessibles aux personnes à mobilité réduite. Des places réservées aux personnes à mobilité réduite sont réservables, nous vous remercions de bien vouloir préciser au moment de la réservation que vous souhaitez y accéder.

Des locaux mis à disposition et liste de matériel technique

Locaux : Le Plateau 2

ERP de 3^{ème} catégorie de types L, R, Y. Utilisé principalement comme studio de résidence

Murs et plafond noirs

Régie ouverte située à l'étage possible – La régie est à placer selon les événements ou répétitions.

Un système de diffusion son ainsi qu'un plein feu lumière type sont installés en fixe pour les résidences.

Fenêtres occultables par rideaux commandés électriquement : travail en lumière de jour possible

Jauge

Cet espace est vide par défaut.

Jauge

Un gradin de 62 places en praticables à pieds droit et/ou des chaises peuvent être installés pour accueillir du public.

L'espace de jeu se restreint alors à 10m d'ouverture par 8m de profondeur.

Caractéristiques et Accroches

Plateau

Parquet – CMU : 500kg/m²

Largeur : 10m / Longueur : 13,5m / Surface : 135m²

Hauteur sous perches : 5,4m

Vidéo : Aucun matériel à demeure

Pour toutes les demandes techniques, nous vous invitons à transmettre celle-ci en amont du début de stage à : lilia.jatlaoui@apciac.com

S'héberger, se nourrir et faire ses courses

Dans le cadre de notre partenariat, vous avez la possibilité d'être héberger aux Subs.
Nous vous joignons le livret d'accueil des Subs dans lequel vous trouverez toutes les informations nécessaires à votre séjour.



VI. Déroulé du stage



Les objectifs

Des **objectifs pédagogiques précis** ont été annoncés au sein du programme pédagogique.

Pour en savoir plus sur les envies/besoins/motivations de nos stagiaires, nous leur demandons leurs motivations personnelles au regard des objectifs annoncés, mais aussi d'**exprimer librement leurs attentes**. Ces éléments vous sont transmis car nous vous donnons accès aux dossiers des candidat.e.s. Celui-ci comprend à minima un formulaire d'inscription ainsi qu'un CV et une lettre de motivation. Grâce à cela, vous aurez la possibilité de **retravailler et réorienter vos objectifs pédagogiques**.

En début de stage, nous vous invitons à faire le point avec chaque participant.e, selon les modalités qui vous semblent les plus justes, sur leurs attentes.

En fin de stage, vous devez mesurer l'acquisition de nouveaux savoirs et outils, au regard des objectifs annoncés de la formation. Les modalités d'évaluation ne sont pas définies par l'administration et reste au libre choix de l'intervenant.e. Cependant, elles sont une obligation.

Tout au long du stage, nous vous invitons faire preuve de disponibilité et à inviter les stagiaires, à profiter de ce temps de formation.

La fin de la formation sera consacrée à **un bilan de des objectifs et acquis** au regard de ce que vous avez traversé tous ensemble. Le bilan devra être individuel et collectif. (à l'écrit et l'oral)

Les retours

Notre vision de la formation professionnelle est la co-construction. C'est ensemble et en collectif, que nous pourrions vous proposer des formations de qualité.

Dans un souci d'amélioration constante, nous inviterons les stagiaires mais aussi les intervenant.e.s pédagogiques, à renseigner une **enquête qualité** afin de recueillir formellement vos retours.

Un **point pédagogique** sera mis en place à l'issue de la formation pour revoir les objectifs, la progression pédagogique, les retours des stagiaires etc. afin de perfectionner notre offre de formation. Une synthèse sera produite et diffusée à tout le monde.

Ayant conscience de l'importance du temps d'assimilation ou de mise en application concrète de ce qui a été abordé en formation, **une autre enquête de satisfaction** sera envoyée aux stagiaires quelques temps après la formation.

La qualité de ce que nous proposons est essentielle pour nous et votre expérience de formation participe pleinement de cela.

Co-construction

Nous souhaitons que la formation professionnelle soit un espace de co-construction pertinent et intéressant pour tou.te.s les acteur.rice.s concerné.e.s. Ainsi dans cette optique, nous organisons :

- Une information sur les profils des stagiaires afin de préparer au mieux la formation ;
- Un accueil des intervenant.e.s et des stagiaires le premier jour ;
- Une enquête qualité auprès des stagiaires et des intervenant.e.s ;
- Une réunion de synthèse des retours des stagiaires et des intervenant.e.s.

Ces différent.e.s temps, sont essentiels au développement qualitatif de la formation.

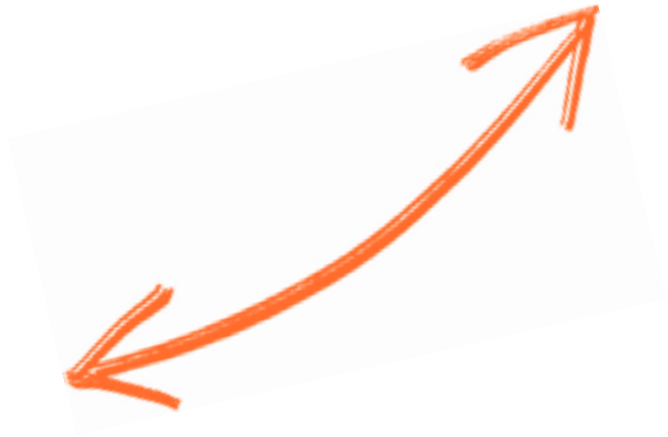
Nous sommes par ailleurs, disponibles pour toute requête et toute recommandation.

Les outils pédagogiques

Nous vous invitons à nous faire part de vos demandes matériel au moins deux semaines avant le début de la formation afin de répondre au mieux à vos demandes.

Pour ce qui est de la bibliographie, nous vous invitons à nous la transmettre afin qu'on puisse l'intégrer au document post-formation que nous remettrons aux stagiaires à l'issue de la formation.

Nous vous remercions de nous faire parvenir tous ces éléments, a minima deux semaines avant le début de la formation, à l'adresse mail suivante : lilia.jatlaoui@apciac.fr



INFORMATIONS ET CONTACTS

Responsable du pôle Formations et Pratiques

Nadège CUNIN : nadege.cunin@utopistes-ciac.fr

Référents Handicap

Claire LEROY : claire.leroy@utopistes-ciac.fr

Samuel WILMOTTE : samuel.wilmotte@utopistes-ciac.fr

Référents VHSS

Colin DIEDERICHS : administration.production@mpta.fr

Raphaëlle RABILLON : administration@mpta.fr

Samuel WILMOTTE : samuel.wilmotte@utopistes-ciac.fr

Nous sommes disponibles pour accueillir toutes vos demandes et vos réclamations. Vous pouvez nous contacter aux adresses indiquées ci-dessous.

Nous vous souhaitons une bonne formation !

